

Ofício Nº 1.455/2017

Pacatuba, 01 de novembro de 2017

Vimos, através deste, com respeito de estilo, à presença de V. Exa., em cumprimento aos dispositivos contidos no ART. 9º da IN nº 01/2007 e Artigo 4º da IN 02/2008 desse Egrégio Tribunal de Contas, e com esteio no que estabelece o Art. 35, inciso I do ato das Disposições Constitucionais Transitórias da CF/88, **ENCAMINHAR a LEI que instituiu o PLANO PLURIANUAL PARA O QUADRIÊNIO DE 2018 - 2021 DO MUNICÍPIO DE PACATUBA, (cópia em mídia eletrônica)**, aprovado pela Câmara Municipal e sancionada pelo Poder Executivo sob o Nº 1.455/2017, de 13 de setembro de 2017.

Sem mais para o momento, colocamo-nos à disposição dessa Colenda Corte de Contas para informações adicionais, aproveitando o ensejo para apresentar protestos de estima e consideração.

Respeitosamente,

Pacatuba, 01 de novembro de 2017.



CARLOMANO GOMES MARQUES

Prefeito Municipal

Excelentíssimo Senhor

Dr. EDILBERTO CARLOS PONTES LIMA

Presidente do Tribunal de Contas do Estado do Ceará

Fortaleza/CE



Pacatuba

LEI Nº 1.455/2017, DE 13 DE SETEMBRO DE 2017.

Dispõe sobre o Plano Plurianual - PPA 2018-2021 para o Município de Pacatuba-CE, e dá outras providências.

O **PREFEITO MUNICIPAL DE PACATUBA**, Estado do Ceará, faz saber que a Câmara Municipal aprovou e eu sanciono a seguinte Lei:

Art. 1º. Esta Lei institui o Plano Plurianual – PPA para o quadriênio 2018-2021, em cumprimento ao disposto no art. 165, § 1º, da CRFB/1988, estabelecendo para o período os programas com seus respectivos objetivos, indicadores e ações e montantes de recursos a serem aplicados em despesas correntes, de capital e outras delas decorrentes e despesas de duração continuada, na forma dos Anexos I, II, III e IV e de Ações Validadas.

Art. 2º. O Plano Plurianual 2018-2021 reflete as políticas públicas e organiza a atuação governamental, estruturado em Programas orientados para a consecução dos objetivos estratégicos.

§ 1º Os Programas representam o elemento de integração entre o Plano e o Orçamento.

§ 2º As ações orçamentárias correspondem aos projetos, atividades e operações especiais constantes dos orçamentos anuais.

§ 3º As ações orçamentárias serão discriminadas exclusivamente nas leis orçamentárias anuais.

Art. 3º. A exclusão de programas constantes desta Lei, bem como a inclusão de novos programas serão propostos pelo Poder Executivo, através de Projeto de Lei.

Art. 4º. Fica o poder Executivo autorizado a alterar, incluir ou excluir indicadores e respectivas metas do Plano Plurianual, desde que estas modificações contribuam para a realização do objetivo do Programa.

Art. 5º. A inclusão, exclusão ou alterações de ações orçamentárias no Plano Plurianual poderão ocorrer por intermédio da lei orçamentária anual ou de seus créditos adicionais suplementares e especiais por meio de ato próprio, apropriando-se aos programas as modificações consequentes.

Parágrafo único. De acordo com o disposto no *caput* deste artigo, ficam o Poder Executivo autorizado a adequar as metas orçamentárias para compatibilizá-las com as alterações de valor ou com outras modificações efetivadas na Lei Orçamentária Anual e na Lei das Diretrizes Orçamentárias vigente.

Art. 6º. O Poder Executivo, para compatibilizar as alterações promovidas pelas leis orçamentárias anuais e suas alterações, bem como mudanças econômicas e sociais, fica autorizado a:





Pacatuba

GOVERNO MUNICIPAL

É Pleno o Orgão

I - alterar o valor global do Programa e Ações (incluir, excluir ou alterar iniciativas orçamentárias e seus respectivos atributos);

II - adequar a quantidade da meta física de iniciativa orçamentária para compatibilizá-la com alterações nos recursos efetivadas pelas leis orçamentárias;

III - incluir, excluir ou alterar no orçamento iniciativas decorrentes de aprovação de operações de crédito, necessárias à execução dos programas financiados, tendo como limite o valor do empréstimo e respectiva contrapartida.

Art. 7º. Cabe a Secretaria Municipal de Finanças estabelecer normas complementares para a gestão, monitoramento e avaliação do PPA 2018-2021.

Art. 8º. As estimativas de recursos dos Programas e Ações constantes dos Anexos desta Lei são referenciais e foram estimadas e fixadas de modo a conferir consistência ao Plano Plurianual, não se constituindo em limites à programação das receitas e despesas expressas nas leis orçamentárias anuais.

Parágrafo único. A Lei de Diretrizes Orçamentárias estabelecerá as metas e prioridades para cada ano, promovendo os ajustes eventualmente necessários ao Plano Plurianual.

Art. 9º. Os procedimentos orçamentários anuais constituem atualizações automáticas do Plano Plurianual.

Art. 10. Fica o poder Executivo autorizado por ato próprio, a atualizar pelo índice inflacionário anual (IGPM, INPC, IPCA ou outro que venha substituí-los) o valor estimado das receitas e despesas no PPA 2018-2021.

Art. 11. Esta Lei entrará em vigor em 1º de janeiro de 2018, revogadas as disposições em contrário.

PAÇO DA PREFEITURA MUNICIPAL DE PACATUBA, em 13 de setembro de 2017.

CARLOMANO GOMES MARQUES
PREFEITO MUNICIPAL



EDITAL DE PUBLICAÇÃO

O PREFEITO MUNICIPAL DE PACATUBA, no uso de suas atribuições legais conferidas pelos Arts. 28, inciso X da Constituição do Estado do Ceará, VEM, através deste, tempestivamente, publicar a **LEI Nº 1455 /2017, de 13 de outubro 2017, que trata do PLANO PLURIANUAL – PPA, para o quadriênio 2018 – 2021** no Flanelógrafo do Município de Pacatuba, com fundamento na jurisprudência do Superior Tribunal de Justiça, conforme Decisão proferida no Recurso Especial Nº 105.232 (96/0056484-5/Ceará) e por meio eletrônico através do portal www.pacatuba.ce.gov.br

Pacatuba, 13 de outubro de 2017.



CARLOMANO GOMES MARQUES
Prefeito Municipal

Sumário

Mensagem do Prefeito.....	04
1- CARACTERIZAÇÃO GEOGRÁFICA	05
1.1 - ASPECTOS GERAIS.....	05
1.2 - POSIÇÃO E EXTENSÃO	05
1.3 - CARACTERÍSTICAS AMBIENTAIS	06
1.4 - DIVISÃO POLÍTICO-ADMINISTRATIVA.....	07
2- ASPECTOS DEMOGRÁFICOS E SOCIAIS...	08
2.1 - DEMOGRAFIA	08
2.2 - DOMICÍLIOS	10
2.3 - SAÚDE.....	10
2.4 - EDUCAÇÃO.....	14
2.5 – ÍNDICES DE DESENVOLVIMENTO	17
2.6 – EMPREGO E RENDA.....	17
3- INFRAESTRUTURA.....	20
3.1 - SANEAMENTO.....	20
3.2 - ENERGIA ELÉTRICA E COLETA DE LIXO.	22
4 - ECONOMIA E FINANÇAS	23
4.1 - PRODUTO INTERNO BRUTO	23
4.2 - FINANÇAS PÚBLICAS.....	24
5 - POLÍTICA.....	26
Diagnóstico Socio-espacial do Município de Pacatuba.....	26
Missão Visão de Futuro.....	28
Eixos norteadores da política de governo... ..	29
Diretrizes estratégicas.....	29
Previsão de Receitas para o exercício financeiro (2018-2021).....	31
Quadro demonstrativo de previsão de receitas gerais.....	53
Previsão orçamentária para o exercício financeiro (2018-2021).....	54
Quadro de programas prioritários.....	56
Especificações de programas e ações detalhados orçamentário.....	59

Carlomano Gomes Marques
Prefeito

Alexandre Portela Silva
Vice-Prefeito

Maiane Sousa Silva – Secretária de Finanças
(Presidente da Comissão do PPA 2018 – 2021)

Maria Cristiane Lima – Secretária de Administração
(Vice-Presidente da Comissão do PPA 2018 – 2021)

Equipe técnica

(Comissão municipal de elaboração do PPA)

Francisco Edileno Matos
Rayelle da Silva Lima
Ailcson Sousa Santana
Debora Gley Damasceno Marques
Olimpia Maria Freire de Azevedo
Maria do Socorro Vieira da Costa
Raquel Pinto Cavalcante
Bernardo Nepomuceno de Sousa
Juliana Ferreira Pinto
Lindberg Jardim de Freitas
Heider da Silva Cordeiro
Francisco Antonio Martins da Silva
Maria Leuda Holanda Lavor
Maria do Socorro Fernandes
Gilberto Guimarães Ferrer Junior
Rafael de Castro Nunes
Washington Luiz Braga da Silva
Igor Souza da Silva
Israel Cavalcante Mendes
Francisco Marcio Cavalcante Pinheiro
Rafael Marques Bastos
Maria Lucilene Medeiros Lopes
Germano Carvalho Pereira

Consultores Externos

Idevan Martins de Lima
Luana Marques Carlos
Cassiano de Oliveira
Ronilson Evaristo da Silva

DADOS DEMOGRÁFICOS E SOCIAIS

Perfil Básico Municipal

PACATUBA

1 - CARACTERIZAÇÃO GEOGRÁFICA

1.1 - ASPECTOS GERAIS

Características

Município de Origem – Maranguape

Ano de Criação - 1869

Lei de Criação – 1.284

Toponímia - Palavra originária do tupi, que significa o Lugar Onde há muitas Pacas

Gentílico - Pacatubense

Código Município - 2309706

Fonte: IBGE/IPECE.

1.2 - POSIÇÃO E EXTENSÃO

Situação Geográfica

Coordenadas Geográficas		Localização	Municípios Limitrofes			
Latitude(S)	Longitude(WGr)		Norte	Sul	Leste	Oeste
3° 59' 03"	38° 37' 13"	Nordeste	Itaitinga, Fortaleza, Maracanã	Guaiúba, Itaitinga	Itaitinga	Maracanã, Maranguape, Guaiúba

Fonte: IBGE/IPECE

Medidas Territoriais

Área		Altitude (m)	Distância em Linha Reta a Capital (km)
Absoluta (km ²)	Relativa (%)		
132,43	0,01	650	31

Fonte: IBGE/IPECE.

1.3 - CARACTERÍSTICAS AMBIENTAIS

Aspectos Climáticos

Clima	Pluviosidade (mm)	Temperatura Média (°C)	Período Chuvoso
Tropical Quente Úmido	1419,5	26° a 28°	janeiro a maio

Fonte: FUNCEME/IPECE.

Componentes Ambientais

Relevo	Solos	Vegetação	Bacia Hidrográfica
Tabuleiros Pre-Litorâneos, Maciços Residuais e Depressões Sertanejas	Podzólico Vermelho-Amarelo	Caatinga Arbustiva Densa, Floresta Subcaducifólia Tropical Pluvial e Floresta Subperenifólia Tropical Pluvio - Nebular	Metropolitana

Fonte: FUNCEME/IPECE.

1.4 - DIVISÃO POLÍTICO-ADMINISTRATIVA

Divisão Territorial

Códigos	Distritos	Ano de Criação
230970605	Pacatuba	1869
230970633	Monguba	1989
230970635	Pavuna	1869
230970650	Senador Carlos Jereissati	1890

Fonte: IBGE/PECE

Regionalização

Região Administrativa	Macrorregião de Planejamento	Mesorregião	Microrregião
1	RMF	Metropolitana de Fortaleza	Fortaleza

Fonte: IBGE/PECE

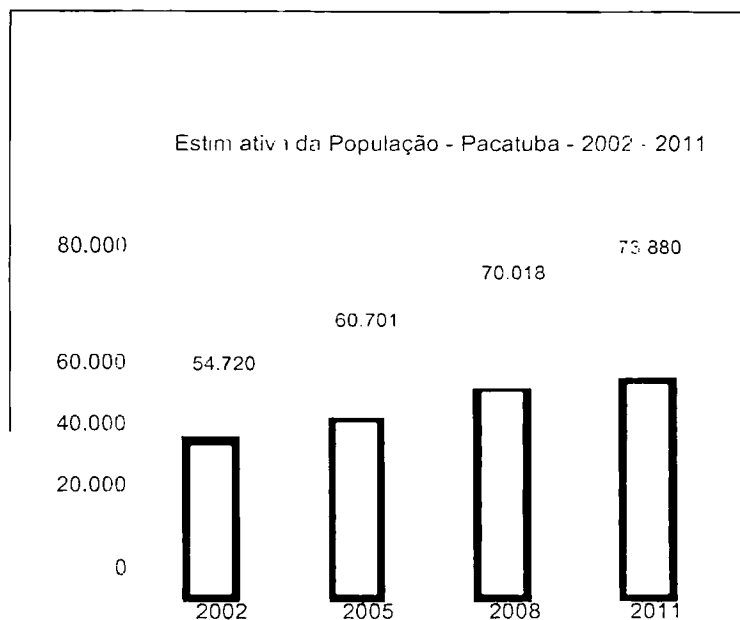
ASPECTOS DEMOGRÁFICOS E SOCIAIS

2.1 - DEMOGRAFIA

População Residente – 1991/2000/2010

Discriminação	População Residente					
	1991		2000		2010	
	Nº	%	Nº	%	Nº	%
Total	60.148	100,00	51.696	100,00	72.299	100,00
Urbana	53.526	89,16	47.028	90,97	62.095	85,88
Rural	6.622	10,84	4.668	9,03	10.204	14,12
Homens	29.801	49,55	25.346	49,03	35.599	49,24
Mulheres	30.347	50,45	26.350	50,97	36.700	50,76

Fonte: IBGE – Censos Demográficos 1991/2000/2010



Fonte: IBGE

População Recenseada, por Sexo, Segundo os Grupos de Idade - 2000/2010

Grupos de idade	População Residente					
	Total		Homens		Mulheres	
	2000	2010	2000	2010	2000	2010
Total	51.696	72.299	25.346	35.599	26.350	36.715
0 - 4 anos	6.061	6.173	3.061	3.149	3.000	3.024
5 - 9 anos	6.282	6.381	3.229	3.257	3.053	3.121
10 - 14 anos	6.470	7.430	3.280	3.872	3.190	3.559
15 - 19 anos	5.717	7.129	2.710	3.537	3.007	3.511
20 - 24 anos	4.752	7.651	2.342	3.777	2.410	3.680
25 - 29 anos	4.178	7.213	2.051	3.411	2.127	3.601
30 - 34 anos	4.154	6.190	1.966	3.042	2.188	3.141
35 - 39 anos	3.739	5.087	1.828	2.541	1.911	2.543
40 - 44 anos	2.841	4.751	1.392	2.307	1.449	2.644
45 - 49 anos	1.897	3.890	905	1.882	992	2.001
50 - 59 anos	2.651	5.348	1.265	2.485	1.386	2.805
60 - 69 anos	1.701	2.837	768	1.355	933	1.400
70 anos ou mais	1.253	2.219	549	971	704	1.111

Fonte: Instituto Brasileiro de Geografia e Estatística (IBGE) - Censos Demográficos 2000/2010.

PACATUBA

Perfil Básico Municipal

Indicadores Demográficos – 1991/2000/2010

Discriminação	Indicadores Demográficos		
	1991	2000	2010
Densidade demográfica (hab./km ²)	209,21	376,52	498,35
Taxa geométrica de crescimento anual (%) ⁽¹⁾			
Total	6,98	-1,67	3,41
Urbana	10,17	-1,48	2,82
Rural	-3,92	-3,65	8,13
Taxa de urbanização (%)	89,16	90,97	85,89
Razão de sexo	98,20	96,19	97,00
Participação nos grandes grupos populacionais (%)	100,00	100,00	100,00
0 a 14 anos	41,97	36,39	27,64
15 a 64 anos	54,49	59,79	67,67
65 anos e mais	3,54	4,82	4,69
Razão de dependência ⁽²⁾	83,52	67,42	47,77

Fonte: IBGE – Censos Demográficos 1991/2000/2010.

(1) Taxas nos períodos 1980/91 e 1991/00 para os anos de 1991, 2000 e 2010, respectivamente.

(2) Quociente entre "população dependente" (isto é, pessoas menores de 15 anos e com 65 anos ou mais de idade) e a população potencialmente ativa, isto é, pessoas com idade entre 15 e 64 anos.

2.2 - DOMICÍLIOS

Domicílios Particulares Ocupados por Situação e Média de Moradores – 2010

Situação	Domicílios Particulares Ocupados		
	Quantidade	Média de Moradores	
		Município	Estado
Total	8.737	3,86	3,56
Urbana	6.181	3,84	3,49
Rural	2.556	4,02	3,79

Fonte: IBGE - Censo Demográfico 2010.

2.3 - SAÚDE

Unidades de Saúde Ligadas ao Sistema Único de Saúde (SUS), por Tipo de Prestador - 2011

Tipo de Prestador	Unidades de Saúde Ligadas ao SUS	
	Quantidade	%
Total	17	100,00
Pública	17	100,00
Privada	-	-

Fonte: Secretaria da Saúde do Estado do Ceará (SES-CE).

Unidades de Saúde Ligadas ao Sistema Único de Saúde (SUS), por Tipo de Unidade – 2011¹

Tipo de Unidade	Unidades de Saúde Ligadas ao SUS	
	Município	Estado
Total (1)	17	3.532
Hospital geral	1	182
Hospital especializado	-	48
Posto de saúde	1	474
Clinica especializada/Ambulatório especialidades	-	401
Consultórios isolados	-	24
Unidade mista	-	46
Unidade móvel	-	19
Unidade de vigilância sanitária	-	107
Centro de saúde/Unidade básica de saúde	14	1.576
Laboratório central de saúde pública	-	3
Centro de atenção psicossocial	-	111
Unidade de serviço auxiliar de diagnóstico e terapia	-	154
Farmácia isolada	-	30
Policlínica	-	39
Pronto socorro especializado	-	5

Fonte: Secretaria da Saúde do Estado do Ceará (SESA).

(1) - Inclui Hospital/Dia - Isolado, Centro de parto isolado, Centro de apoio à saúde da família, Centro de atenção terapêutica/HEMOCE, Unidade de atenção à saúde indígena, Cooperativa e Secretaria de saúde).

Profissionais de Saúde, Ligados ao Sistema Único de Saúde (SUS) – 2011

Discriminação	Profissionais de Saúde Ligados ao SUS	
	Município	Estado
Total	261	56.741
Médicos	42	9.523
Dentistas	13	2.606
Enfermeiros	34	5.292
Outros profissionais de saúde/nível superior	28	5.177
Agentes comunitários de saúde	79	15.008
Outros profissionais de saúde/nível médio	65	19.135

Fonte: Secretaria da Saúde do Estado do Ceará (SESA).

Nota: Profissionais de saúde cadastrados em unidades de entidades públicas e privadas.

Crianças Acompanhadas pelo Programa Agentes de Saúde - 2011

Discriminação	Crianças Acompanhadas pelo Programa Agentes de Saúde (1)	
	Município	Estado
Ate 4 meses só mamando	84.40	70.90
De 0 a 11 meses com vacina em dia	99.00	95.40
De 0 a 11 meses subnutridas (1)	0.50	1,30
De 12 a 23 meses com vacina em dia	99.00	95.50
De 12 a 23 meses subnutridas (1)	1.60	2.90
Peso > 2,5 kg ao nascer	8.20	7.40

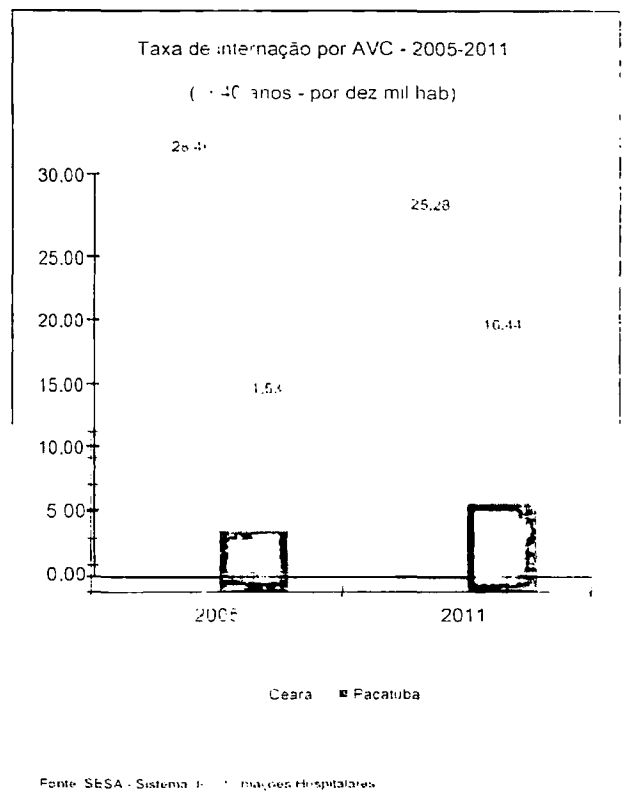
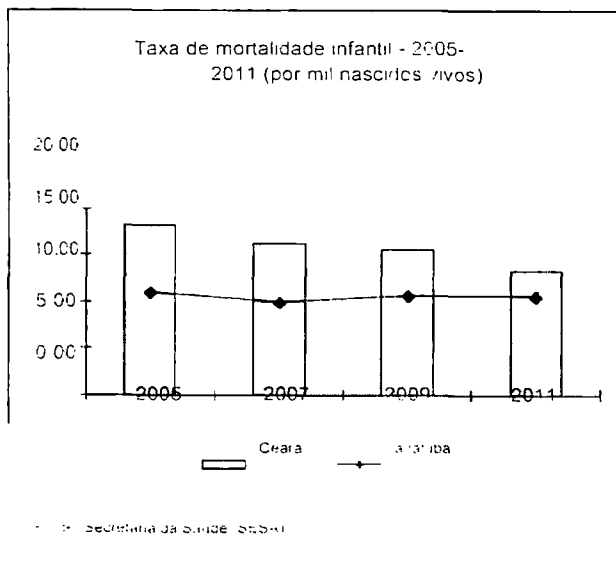
Fonte: Secretaria da Saúde do Estado do Ceará (SESA).

(1) Crianças com peso inferior a 2,5 kg.

Principais Indicadores de Saúde – 2011

Discriminação	Principais Indicadores de Saúde	
	Município	Estado
Médicos/1.000 hab.	0,57	1,12
Dentistas/1.000 hab.	0,18	0,31
Leitos 1.000 hab.	0,28	2,44
Unidades de saúde/1.000 hab.	0,23	0,41
Taxa de internação por AVC (40 anos ou mais)/10.000 hab.	16,44	25,28
Nascidos vivos	760	126.382
Óbitos	8	1.684
Taxa de mortalidade infantil/1.000 nascidos vivos	10,53	13,32

Fonte: Secretaria da Saúde do Estado do Ceará (SESA).



Casos Confirmados das Doenças de Notificação Compulsória – 2011

Discriminação	Casos Confirmados das Doenças de Notificação Compulsória	
	Município	Estado
AIDS	2	731
Dengue	191	56.714
Febre tifoide	-	1
Hanseníase	16	2.016
Hepatite viral	3	384
Leishmaniose tegumentar	-	816
Leishmaniose Visceral	3	660
Leptospirose	2	123
Meningite	9	483
Polio	-	-
Tétano acidental	-	28
Tuberculose	24	3.726

Fonte: Secretaria da Saúde do Estado do Ceará (SESA).

2.4 - EDUCAÇÃO

Docentes e Matrícula Inicial - 2011

Dependência Administrativa	Docentes		Matrícula Inicial	
	Município	Estado	Município	Estado
Total	677	108.890	15.000	2.420.396
Federal		867	-	7.792
Estadual	167	20.788	3.220	521.017
Municipal	387	66.065	10.057	1.474.392
Particular	123	24.367	1.723	417.195

Fonte: Secretaria da Educação Básica (SEDUC).

Escolas com Equipamentos e Salas de Aula - 2011

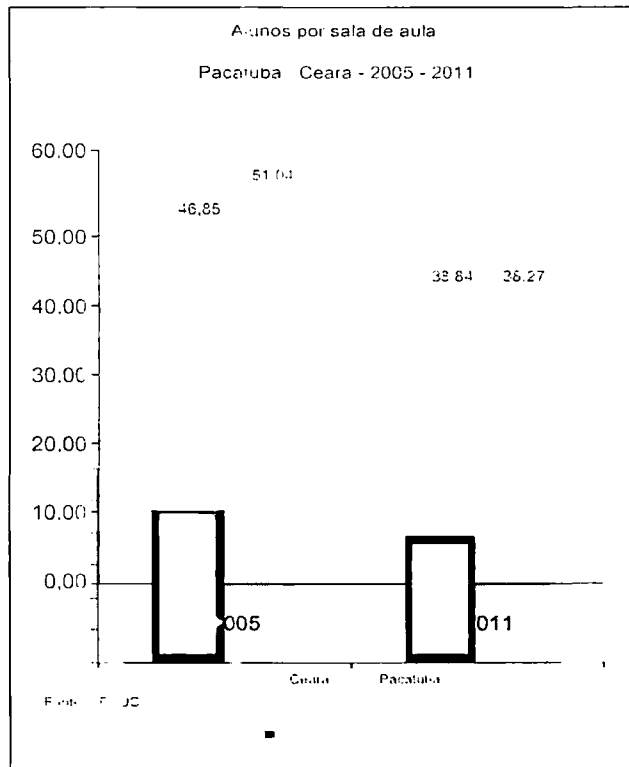
Discriminação	Federal		Estadual		Municipal		Particular	
	Nº	Equip./ escola	Nº	Equip./ escola	Nº	Equip./ escola	Nº	Equip./ escola
Total de escolas	-	-	7	-	31	-	10	-
Bibliotecas	-	-	3	0,43	16	0,52	7	0,70
Laboratório de informática	-	-	7	1,00	17	0,55	4	0,40
Salas de aula	-	-	60	-	242	-	90	-

Fonte: Secretaria da Educação Básica (SEDUC).

Indicadores Educacionais no Ensino Fundamental e Médio – 2011

Discriminação	Indicadores Educacionais			
	Ensino Fundamental		Ensino Médio	
	Município	Estado	Município	Estado
Taxas (%)				
Escolarização líquida	64,68	87,04	32,83	49,01
Aprovação	91,70	89,60	72,60	81,80
Reprovação	7,20	7,80	8,20	6,70
Abandono	1,10	2,60	19,20	11,50
Alunos por sala de aula	27,86	27,57	38,01	33,99

Fonte: Secretaria da Educação Básica (SEDUC).

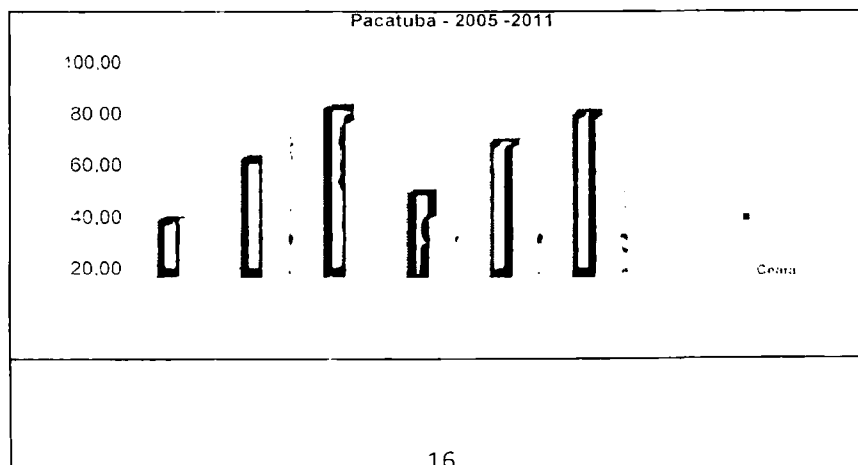


Taxa de Analfabetismo Funcional para Pessoas com 15 anos ou mais – 2000/2010

Discriminação	Município		Estado	
	2000	2010	2000	2010
População residente 15 anos ou mais	32.883	52.315	4.938.392	6.264.111
População alfabetizada 15 anos ou mais	27.135	47.407	3.627.614	5.087.411
Taxa de analfabetismo funcional (15 anos ou mais)	17,48	9,38	26,54	15,7

Fonte: Instituto Brasileiro de Geografia e Estatística (IBGE) – Censos Demográficos 2000/2010

Proporção de docentes com grau de formação nível superior



2.5 – ÍNDICES DE DESENVOLVIMENTO

Índices de Desenvolvimento

Índices	Valor	Posição no Ranking
Índice de Desenvolvimento Municipal (IDM) – 2010	32,73	28
Índice de Desenvolvimento Humano (IDH) – 2000	0,717	4
Índice de Desenvolvimento Social de Oferta (IDS-O) – 2009	0,471	12
Índice de Desenvolvimento Social de Resultado (IDS-R) – 2009	0,584	11

Fonte: IPECE/PNUD

População Extremamente Pobre: (Com rendimento domiciliar *per capita* mensal de até R\$ 70,00) - 2010

Discriminação	População Extremamente Pobre			
	Município	%	Estado	%
Total	5.817	8,05	1.504.924	17,78
Urbana	4.516	7,27	706.270	11,44
Rural	1.301	12,75	798.654	36,88

Fonte: Instituto Brasileiro de Geografia e Estatística (IBGE) – Censo Demográfico 2010

2.6 – EMPREGO E RENDA

Número de Empregos Formais - 2011

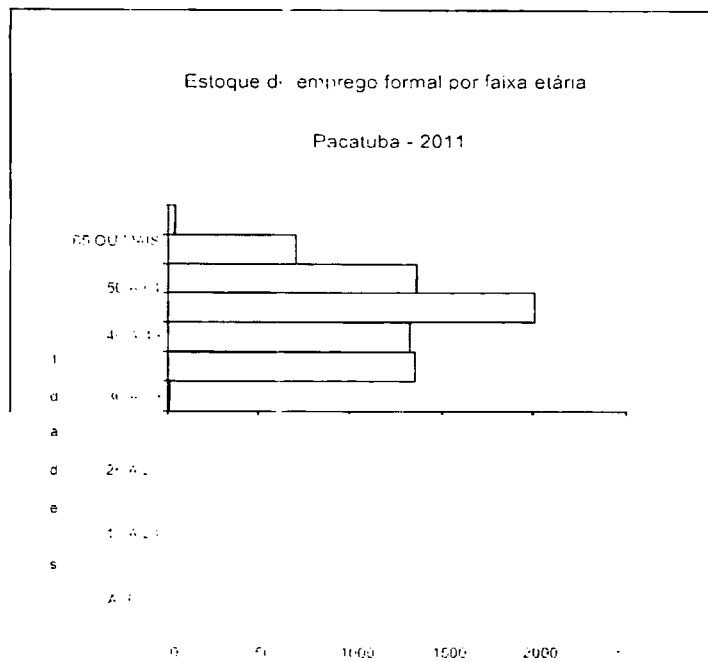
Discriminação	Número de Empregos Formais					
	Município			Estado		
	Total	Masculino	Feminino	Total	Masculino	Feminino
Total das Atividades	4.835	3.426	3.409	1.406.906	784.780	622.126
Extrativa Mineral	-	-	-	2.312	2.529	2.529
Indústria de Transformação	3.040	1.424	1.616	251.797	154.180	154.161
Serviços Industriais de Utilidade Pública	8	8	-	7.603	6.533	6.533
Construção Civil	146	144	2	64.994	79.770	79.770
Comércio	541	343	198	230.755	139.011	139.011
Serviços	483	297	186	401.345	229.453	229.453
Administração Pública	2.512	1.121	1.391	403.177	151.672	151.672
Agropecuária	105	89	16	24.453	21.632	21.632

Fonte: RAIS 2011 – MTE

Saldo de Empregos Formais - 2011

Discriminação	Saldo de Empregos Formais					
	Município			Estado		
	Admitidos	Desligados	Saldo	Admitidos	Desligados	Saldo
Total das Atividades	1.821	1.943	-122	489.916	443.892	46.024
Extrativa Mineral	-	-	-	1.382	992	390
Indústria de Transformação	1.294	1.471	-177	97.663	97.481	182
Serviços Industriais de Utilidade Pública	3	3	-	1.937	1.758	179
Construção Civil	99	71	28	82.465	77.361	5.104
Comércio	293	293	-	111.263	95.944	15.319
Serviços	98	81	17	178.632	154.834	23.798
Administração Pública	-	-	-	2.210	2.260	-50
Agropecuária	34	24	10	14.566	13.262	1.104

Fonte: CAGED-MTE



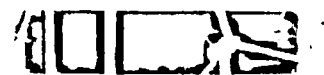
Fonte: IBGE - 2011

Nº emprego formal

Renda Domiciliar *per capita* (Salário mínimo R\$ 510,00) - 2010

Discriminação	Município		Estado		Município/Estado (%)
	Nº	%	Nº	%	
Total	13.713	100,00	2.365.276	100,00	0,79
Ate 1/4	2.626	14,03	515.628	21,80	0,51
Mais de 1/4 a 1/2	7.197	38,46	648.315	27,41	0,01
Mais de 1/2 a 1	5.792	30,95	659.736	27,89	0,88
Mais de 1 a 2	1.759	9,40	253.603	10,72	0,69
Mais de 2 a 3	263	1,41	69.758	2,95	0,38
Mais de 3	165	0,88	112.321	4,75	0,15
Sem rendimento	909	4,86	105.371	4,45	0,86

Fonte: Instituto Brasileiro de Geografia e Estatística (IBGE) - Censo Demográfico 2010



3 - INFRAESTRUTURA

3.1 - SANEAMENTO

Abastecimento de Água - 2011

Discriminação	Abastecimento de Água		
	Município	Estado	% Sobre o Total do Estado
Ligações reais	7.345	1.493.388	0,53
Ligações ativas	1.256	1.393.477	0,52
Volume produzido (m ³)	1.411.159	368.534.172	0,38
Taxa de cobertura d'água urbana (%) (1)	55,88	91,57	-

Fonte: Companhia de Água e Esgoto do Ceará (CAGECE) - SE INFRA.

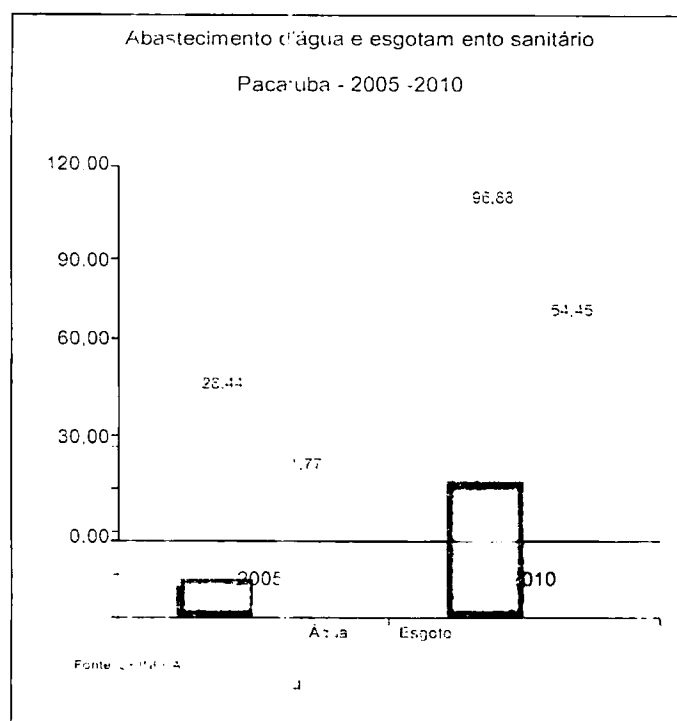
(1) Dados referente à 2010

Esgotamento Sanitário – 2011

Discriminação	Esgotamento Sanitário		
	Município	Estado	% Sobre o Total do Estado
Ligações reais	1.104	473.318	0,23
Ligações ativas	1.065	451.013	0,24
Taxa de cobertura urbana de esgoto (%) (1)	50,45	28,87	-

Fonte: Companhia de Água e Esgoto do Ceará (CAGECE) - SE INFRA.

(1) Dados referente à 2010



Domicílios Particulares Permanentes Segundo as Formas de Abastecimento de Água - 2000/2010

Formas de Abastecimentos	Município				Estado			
	2000	%	2010	%	2000	%	2010	%
Total	12.047	100,00	18.713	99,99	1.757.888	100,00	2.365.276	100,00
Ligada a rede geral	9.954	82,63	17.884	95,57	1.068.748	60,80	1.826.543	77,66
Poço ou nascente	621	5,15	408	2,18	360.737	20,52	221.161	9,14
Outra	1.472	12,22	420	2,24	328.403	18,68	317.565	13,14

Fonte: Instituto Brasileiro de Geografia e Estatística - IBGE - Censos Demográficos - 2000, 2010.

Domicílios Particulares Permanente Segundo os Tipos de Esgotamento Sanitário - 2000/2010

Tipos de Esgotamentos Sanitários	Município				Estado			
	2000	%	2010	%	2000	%	2010	%
Total (1)	12.047	100,00	18.713	100,00	1.757.888	100,00	2.365.276	100,00
Rede geral ou pluvial	6.024	50,00	11.597	61,97	376.364	21,44	774.873	32,75
Fossa séptica	327	2,71	2.917	15,59	215.882	12,24	251.193	10,61
Outra	3.333	27,69	4.112	21,97	731.075	41,59	1.167.911	49,64
Não tinham banheiros	1.363	11,31	87	0,46	431.247	24,53	171.277	7,19

Fonte: Instituto Brasileiro de Geografia e Estatística - IBGE - Censos Demográficos - 2000, 2010.

(1) Inclusive os domicílios sem declaração da existência de banheiro ou sanitário.

3.2 - ENERGIA ELÉTRICA E COLETA DE LIXO

Consumo e Consumidores de Energia Elétrica - 2011

Classes de Consumo	Consumo (mwh)	Consumidores
Total	48.147	18.116
Residencial	19.194	16.961
Industrial	14.010	27
Comercial	4.275	604
Rural	1.529	226
Público	9.139	298
Próprio	-	-

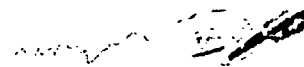
Fonte: Companhia Energetica do Ceara (COELCE)

Domicílios Particulares Permanente Segundo Energia Elétrica e Lixo Coletado - 2000/2010

Discriminação	Município				Estado			
	2000	%	2010	%	2000	%	2010	%
Total	12.047	-	18.713	-	1.757.888	-	2.365.276	-
Com energia elétrica	11.765	97,66	18.558	99,17	1.568.648	89,23	2.340.224	98,94
Com lixo coletado	9.473	78,63	17.583	93,96	1.051.790	61,54	1.781.993	75,34

Fonte: Instituto Brasileiro de Geografia e Estatística (IBGE) – Censos Demográficos - 2000/2010

4 ECONOMIA E FINANÇAS

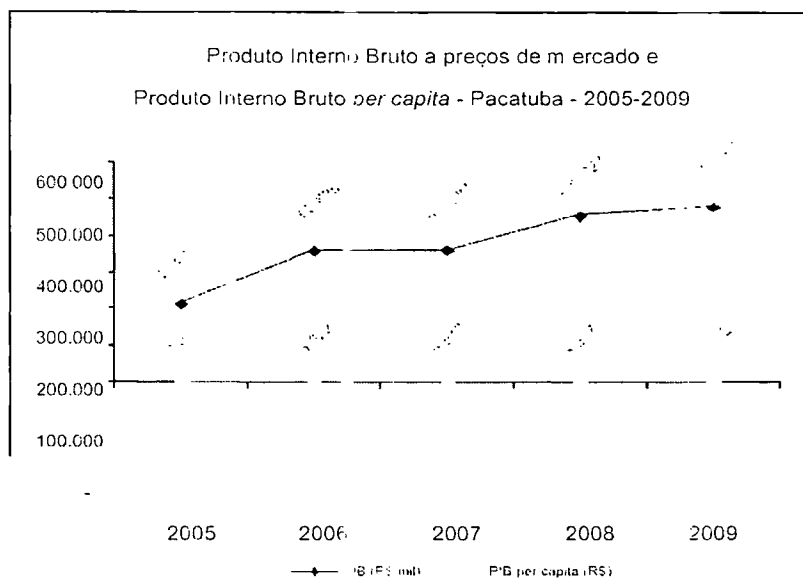


4.1 - PRODUTO INTERNO BRUTO

Produto Interno Bruto - 2009

Discriminação	Município	Estado
PIB a preços de mercado (RS mil)	479.294	65.703.761
PIB <i>per capita</i> (RS 1.00)	6.672	7.687
PIB por setor (%)		
Agropecuária	1,34	5,10
Indústria	48,36	24,51
Serviços	50,30	70,38

Fontes: IBGE/PECE



FORNTE: IPECE e IBGE

4.2 - FINANÇAS PÚBLICAS

Receita Municipal - 2011

Discriminação	Receita Municipal	
	Valor Corrente (R\$ mil)	% Sobre a Receita Total
Receita Total	79.571	100.00
Receitas correntes	77.981	98.00
Receita tributária	1.979	2.49
Receita de contribuições	3.498	4.40
Receita patrimonial	1.081	1.36
Receita de serviços	1	0.00
Transferências correntes	68.655	86.28
Outras receitas correntes	715	0.92
Receitas de capital	1.591	2.04

Fonte: Tribunal de Contas dos Municípios (TCM).

Despesa Municipal - 2011

Discriminação	Despesa Municipal	
	Valor Corrente (R\$ mil)	% Sobre a Despesa Total
Total	77.768	100.00
Despesas correntes	70.257	90.34
Pessoal e encargos sociais	42.873	55.13
Juros e encargos da dívida	-	-
Outras despesas correntes	27.384	35.21
Despesas de capital	7.511	9.66
Investimentos	6.352	8.17
Inversões financeiras	-	-
Amortização da dívida	1.159	1.49

Fonte: Tribunal de Contas dos Municípios (TCM).

Receita Estadual Arrecadada – 2011

Discriminação	Receita Estadual Arrecadada	
	Valor Corrente (R\$ mil)	% Sobre a Receita Total
Receita total	46.136	-
Receita tributária	46.136	100,00
Receita do ICMS	45.266	98,11

Fonte: Secretaria da Fazenda (SEFAZ)

Nota: Não foram considerados ajustes e anulações de receitas.

Receita da União Arrecadada – 2011

Discriminação	Receita da União Arrecadada	
	Valor Corrente (R\$ mil)	% Sobre a Receita Total
Receita total	77.312	-
Arrecadação IPI	30.732	39,75

Fonte: Secretaria Regional da Receita Federal.

Nota: Arrecadação bruta sem retificações.

Prefeitura

Endereço	Telefone
Rua Josué Mateus Figueredo, 270 - Centro C E P : 6 1 8 0 0 - 0 0 0	(85) 3345-2310 Fax (85) 3345-2300

Prefeito Eleito - 2016

Nome	Partido
Carlomano Gomes Marques	PMDB

Fonte: Associação dos Municípios e Prefeitos do Estado do Ceará (APRECE).

Prefeitura Municipal de Pacatuba-Ce

Diagnóstico Socioespacial do Município de Pacatuba-CE



O município de Pacatuba, localizado na microrregião metropolitana de Fortaleza- CE, tem como municípios limítrofes Fortaleza, Guaiúba, Itaitinga, Maracanaú e Maranguape. Está inserido no complexo ecoturístico do Estado na bacia hidrográfica metropolitana, tem uma extensão de 132.43 km², seu clima característico é o tropical quente úmido, com chuvas de janeiro a maio com precipitação de 785mm; o relevo conta com tabuleiros pré-litorâneos, maciço residual e depressão sertaneja; tem como vegetação caatinga arbustiva densa, floresta subcaducifólia tropical pluvial e floresta subperenifólia tropical plúvio-nebular; seus principais recursos hídricos são os açudes Gavião, Guaiúba e Baú. De acordo com estimativa do IBGE para o ano de 2016, Pacatuba tem 81.627 habitantes, sendo 10.204 da zona rural e 62.095 da zona urbana. Foi dividida em quatro distritos: Pacatuba (sede), Monguba, Pavuna e Senador Carlos Jereissati.

A melhoria no acesso, a instalação de equipamentos urbanos, as escolas e as praças, e a proximidade de Maracanaú, favoreceram o povoamento do Distrito Carlos Jereissati, hoje o mais populoso do Município. O distrito de Monguba, onde localiza-se a aldeia de índios Pitaguary, é a parte do município que conserva boa parte de seus recursos naturais. O distrito de Pavuna possui uma área diversificada entre residencial e verde, além da instalação de algumas indústrias em seus limites.

A economia do município está voltada para o setor terciário, e tem como principal atividade o Ecoturismo (trilhas, montanhismo, vôos livre), por ter boa parte de seus recursos naturais preservados, como Aopena EcoPark e a Bica das Andreas. Pacatuba não está inserida no complexo industrial da região metropolitana, mas a sua proximidade do distrito industrial de Maracanaú, possibilitou instalação de indústrias naquele Município, favorecendo melhorias na infraestrutura e abertura de novos empregos, contando atualmente com cerca de 27 indústrias.

Com o desenvolvimento do distrito industrial próximo, a infraestrutura das estrada foi trabalhada, o transporte melhorou com o aumento de linhas para Fortaleza e Maracanaú e a instalação do Metrofor que vai até a Vila das Flores. O município passa pelo fenômeno da

Prefeitura Municipal de Pacatuba-Ce

migração pendular, característica de cidades da região metropolitana: os moradores saem todos os dias para trabalhar e estudar na capital ou em municípios com grande pólo industrial, como é o caso de quem vai trabalhar em Maracanaú.

Apesar da proximidade com a capital e o crescimento industrial da RMF, Pacatuba preserva as características de cidade interiorana e depende dos serviços oferecidos na metrópole.

Durante o processo de elaboração estratégica do PPA 2018-2021 foi estabelecido com tática o recurso de fonte de informação através de análise de fortalezas, fraquezas, oportunidades e ameaças pela metodologia de grupo focal com membros da gestão municipal e da comissão de elaboração deste documentos.

Entre as fortalezas elencadas e trabalhadas pela gestão municipal estão: cidade cenário; turismo ecológico forte; proximidade com a capital; arenas livres para receber indústrias; tendência para o turismo religioso; elementos das culturas tradicionais e povos originários; potencial hídrico; estar localizado em uma região serra; hospital com mínima estrutura (recursos conquistados para a atual gestão); upa (inacabada, mas com licitação de recursos); manifestações de arte e cultura urbana; tendência para agricultura de subsistência com o hábito da banana seca. ter atletas de nível internacional e bandas musicais de qualidade.

Como oportunidades foram listadas os seguintes aspectos: metrô; CE – 060; turismo ecológico; participação popular; atração de empresas.

Entre as fraquezas e ameaças apresentadas estão: transporte criando dissociação -- Identidade dos distritos; ônibus para universitários; unidade prisional (abriu rota do tráfico, aumento da criminalidade e violência); qualificação em restaurante; fragilidade no comércio; desemprego; pouca identidade do Pacatubano com a cidade; comércio fraco; evasão e lei de incentivo fiscal; terceira zona urbana menos arborizada; uso inapropriado do lixo. As ameaças foram: crime organizado; poluição dos rios; crise e arrecadação; divisão territorial.

Relatório realizado com base nos dados do IBGE1 (Instituto Brasileiro de Geografia e Estatística) e do IPECE (Instituto de Pesquisa e Estratégia Econômica do Estado do Ceará) em

Fonte: 1. Dados foram colhidos no site do IBGE e do IPECE no dia 13 de agosto de 2017.



Prefeitura Municipal de Pacatuba-Ce

consonância a informações colhidas com encontro focal de servidores municipais com metodologia de matriz SWOT. Como também, análise antropológica por meio de observação direta, registrada em diário de campo de membros da comissão municipal de elaboração do PPA Participativo entre os dias 26 de julho de 2017 à 14 de agosto do mesmo ano.

Missão e Visão de Futuro

Uma Pacatuba que se reconheça e seja reconhecida como:

- ✓ Uma sociedade democrática e mais igualitária, que cuide da saúde física e mental de seus membros, garantindo educação de qualidade, respeito e valorização da diversidade;
- ✓ Uma economia sustentável, capaz de expandir e renovar competitivamente sua estrutura produtiva com geração de empregos de qualidade e com respeito ao meio ambiente.

Prefeitura Municipal de Pacatuba-Ce

Eixos norteadores da política de governo

EIXO 1

Desenvolvimento Humano Através da cultura; turismo; esporte; juventude; lazer

EIXO 2

Educação pública, gratuita e de qualidade com amplo acesso;

EIXO 3

Desenvolvimento social pelas políticas de assistência social; mulheres; cidadania; direitos humanos; políticas lgbt;

EIXO 4

Promoção e ampliação do acesso à saúde;

EIXO 5

Desenvolvimento sustentável econômico, urbano e rural;

EIXO 6

Modernização da gestão pública.

Diretrizes Estratégicas

Promoção do desenvolvimento cultural e artístico, com valorização da diversidade e indução de ações fortalecedoras da economia da cultura.

Promoção da democratização do acesso ao esporte e da formação esportiva, com foco na elevação da qualidade de vida da população.

Fortalecimento da capacidade de gestão do município, com foco no aumento da qualidade dos serviços prestados ao cidadão, na qualidade do gasto, na transparência na comunicação e participação social, bem como da prevenção e do combate à corrupção.

Prefeitura Municipal de Pacatuba-Ce

Combate à pobreza e redução das desigualdades, promovendo o acesso equitativo aos serviços públicos e ampliando as oportunidades econômicas no campo e na cidade.

Promoção da qualidade e ampliação do acesso à educação com equidade, garantindo condições de permanência e aprendizado e valorizando a diversidade.

Garantia de acesso aos serviços de atenção básica em saúde, com foco na qualidade do atendimento.

Fortalecimento da cidadania e dos direitos fundamentais, promovendo a participação social, o acesso à justiça, os direitos da pessoa idosa, dos jovens, da pessoa com deficiência, o respeito à população LGBT e o enfrentamento a todas as formas de violência.

Promoção da igualdade de gênero e étnico-racial e superação do racismo, respeitando a diversidade das relações humanas.

Promoção do desenvolvimento rural sustentável, visando a ampliação da produção e da produtividade agropecuária, com geração de emprego, renda, divisas e o acesso da população rural aos bens e serviços públicos.

Promoção do desenvolvimento urbano integrado e sustentável, ampliando e melhorando as condições de moradia, saneamento, acessibilidade, mobilidade urbana e trânsito, com qualidade ambiental.

Promoção da conservação, da recuperação e do uso sustentável dos recursos naturais.

Fortalecimento das micro e pequenas empresas e dos microempreendedores individuais, e promoção do trabalho associado, da cooperação, da autogestão e dos empreendimentos solidários.

Prefeitura Municipal de Pacatuba-Ce

Previsão de Metas de Arrecadação Municipal Estratificados por qualidade de Arrecadação

PRFVIÃO DE RECEITAS NOS EXERCÍCIOS FINANCEIROS DO PPA (2018 A 2021)

Classificação Orçamentária	Título da Receita Orçamentária	Ano 2015	Ano 2016	Ano 2017	Ano 2018	Ano 2019
1000.00.00.0000	Receitas Correntes	126.987.631,40	144.493.805,56	150.112.743,00	162.121.762,44	177.523.329,00
1100.00.00.0000	Receitas Tributária	6.368.553,66	5.386.673,49	5.817.607,37	6.283.015,96	6.879.902,40
1110.00.00.0000	Impostos	6.157.227,34	5.144.881,83	5.556.472,38	6.000.990,17	6.571.084,20
1112.00.00.0000	Impostos sobre o Patrimônio e a Renda	3.239.529,09	2.786.895,90	3.009.847,57	3.250.635,38	3.559.445,70
1112.02.00.0000	Imposto sobre a Propriedade Predial e Territorial Urbana	318.135,75	325.089,16	351.096,29	379.184,00	415.206,48
1112.02.01.0000	Imposto sobre a Propriedade Predial e Territorial Urbana	69.830,82	0,00	0,00	0,00	
1112.04.00.0000	Imposto sobre a Renda e Proventos de Qualquer Natureza	1.913.655,16	2.011.245,28	2.172.144,90	2.345.916,49	2.568.778,50
1112.04.31.0000	Imposto de Renda Retido nas Fontes sobre os Rendimentos	574.145,92	1.221.994,06	1.319.753,58	1.425.333,87	1.560.740,50

Prefeitura Municipal de Pacatuba-Ce

1112.04.31.0200	IRRF SOBRE DEMAIS RENDIMENTOS DO TRABALHO	505.104,96	0,00	0,00	0,00	
1112.04.34.0000	Imposto de Renda Retido nas Fontes sobre Outros Rendim.	515.407,84	789.251,22	852.391,32	920.582,62	1.008.037,9
1112.04.34.0100	Imposto de Renda Retido nas Fontes sobre Outros Rendim.	318.996,44	0,00	0,00	0,00	
1112.08.00.0000	Imposto sobre Trasmisão "Inter Vivos" de Bens Imóveis e	1.007.738,18	450.561,46	486.606,38	525.534,89	575.450,70
1112.08.01.0000	Imposto sobre Trasmisão "Inter Vivos" de Bens Imóveis	261.092,90	0,00	0,00	0,00	
1113.00.00.0000	Impostos sobre a Produção e a Circulação	2.917.698,25	2.357.985,93	2.546.624,80	2.750.354,79	3.011.638,4
1113.05.00.0000	Imposto sobre Serviços de Qualquer Natureza	2.917.698,25	2.357.985,93	2.546.624,80	2.750.354,79	3.011.638,4
1113.05.01.0000	Imposto sobre Serviços de Qualquer Natureza	1.954.879,00	2.357.985,93	2.546.624,80	2.750.354,79	3.011.638,4
1113.05.01.0200	IMPOSTO SOBRE SERVIÇO - STN CONVÊNIO	962.819,25	0,00	0,00	0,00	

Prefeitura Municipal de Pacatuba-Ce

1120.00.00.0000	Taxas	211.326,32	241.791,66	261.134,99	282.025,79	308.818,24
1121.00.00.0000	Taxas pelo Exercício do Poder de Polícia	112.001,31	84.575,64	91.341,69	98.649,03	108.020,68
1121.99.00.0000	Outras Taxas pelo Exercício do Poder de Polícia	82.024,75	84.575,64	91.341,69	98.649,03	108.020,68
1121.99.01.0000	Taxa de Licenciamento Ambiental	29.976,56	0,00	0,00	0,00	
1122.00.00.0000	Taxas pela Prestação de Serviços	99.325,01	157.216,02	169.793,30	183.376,77	200.797,56
1122.99.00.0000	Outras Taxas pela Prestação de Serviços	99.325,01	157.216,02	169.793,30	183.376,77	200.797,56
1122.99.01.0000	Outras Taxas pela Prestação de Serviços	42.616,46	0,00	0,00	0,00	
1200.00.00.0000	Receitas de Contribuições	6.983.023,35	7.917.015,26	8.550.376,48	9.234.406,60	10.111.675,24
1210.00.00.0000	Contribuições Sociais	3.757.914,83	4.263.324,80	4.604.390,78	4.972.742,05	5.445.152,54
1210.29.00.0000	Contribuições para o Regime Próprio de Previdência do Serv.	3.757.914,83	4.263.324,80	4.604.390,78	4.972.742,05	5.445.152,54
1210.29.07.0100	Contribuições do Servidor Ativo para o Regime Próprio	3.757.914,83	4.263.324,80	4.604.390,78	4.972.742,05	5.445.152,54
1230.00.00.0000	Contribuição para o Custeio do Serviço de Iluminação Pública	3.225.108,52	3.653.690,46	3.945.985,70	4.261.664,55	4.666.522,60

Prefeitura Municipal de Pacatuba-Ce

1230.01.00.0000	Contribuição para o Custeio do Serviço de Iluminação Pública	1.235.408,65	0,00	0,00	0,00	
1300.00.00.0000	Receita Patrimonial	3.910.488,09	6.493.127,66	7.012.577,87	7.573.584,10	3.293.074,5
1320.00.00.0000	Receita de Valores Mobiliários	3.908.613,31	6.493.127,66	7.012.577,87	7.573.584,10	3.293.074,5
1325.00.00.0000	Remuneração de Depósitos Bancários	3.908.613,31	6.493.127,66	7.012.577,87	7.573.584,10	3.293.074,5
1325.01.00.0000	Remuneração de Depósitos de Recursos Vinculados	3.908.613,31	6.488.631,34	7.007.721,85	7.568.339,59	3.287.331,86
1325.01.02.0000	Receita de Remuneração de Depósitos Bancários de Recursos	1.120,00	71.036,74	76.719,68	82.857,25	90.728,69
1325.01.03.0000	Receita de Remuneração de Depósitos Bancários de Recursos	92.513,81	104.394,45	112.746,01	121.765,69	133.333,43
1325.01.04.0000	Receita de Remuneração de Depósitos Bancários de Recursos	1.858,53	1.314,28	1.419,42	1.532,98	1.678,61
1325.01.05.0000	Receita de Remuneração de Depósitos Bancários de Recursos	429,80	46.769,81	50.511,39	54.552,31	59.734,78
1325.01.06.0000	Receita de Remuneração de Depósitos Bancários	126.098,02	101.716,17	109.853,46	118.641,74	129.912,71

Prefeitura Municipal de Pacatuba-Ce

	de Recursos					
1325.01.07.0000	Receita de Remuneração de Depósitos Bancários de Recursos	254.205,52	180.159,70	194.572,48	210.138,27	230.101,41
1325.01.08.0000	Receita de Remuneração de Depósitos Bancários de Recursos	351.434,19	0,00	0,00	0,00	
1325.01.09.0000	Receita de Remuneração de Depósitos Bancários de Recursos	63.317,05	52.583,90	56.790,61	61.333,86	67.160,58
1325.01.11.0000	Receita de Remuneração de Depósitos Bancários de Recursos	9.096,16	0,00	0,00	0,00	
1325.01.12.0000	REM/DEP/BANC/REC/V INCULADO - FMS - CONV	214.414,05	0,00	0,00	0,00	
1325.01.13.0000	REM/DEP/BANC/REC/V INCULADO - DAS	497,88	0,00	0,00	0,00	
1325.01.14.0000	Receita de Remuneração de Depósitos Bancários - EXPOR	1.659,89	0,00	0,00	0,00	
1325.01.15.0000	Receita de Remuneração de Depósitos Bancários - SEC. DA	637,64	0,00	0,00	0,00	

Prefeitura Municipal de Pacatuba-Ce

1325.01.16.0000	Receita de Remuneração de Depósitos Bancários - ART.	432,44	0,00	0,00	0,00	
1325.01.17.0000	Receita de Remuneração de Depósitos Bancários - CULT. E	1.761,08	0,00	0,00	0,00	
1325.01.18.0000	Receita de Remuneração de Depósitos Bancários - IPMP	2.749.414,51	0,00	0,00	0,00	
1325.01.99.0000	Receita de Remuneração de Outros Depósitos Bancários de	728,98	131.797,33	142.341,12	153.728,41	168.332,60
1325.01.99.0100	Receita de Remuneração de Depósitos Bancários RDB - FM	38.993,76	120.408,73	130.041,43	140.444,74	153.786,99
1325.01.99.0200	Receita de Remuneração de Depósitos Bancários RDB - SE	0,00	391,44	422,76	456,58	
1325.01.99.0300	Receita de Remuneração de Depósitos Bancários RDB - ES	0,00	309,14	333,87	360,58	
1325.01.99.0400	Receita de Remuneração de Depósitos Bancários RDB - SE	0,00	569,00	614,52	663,68	

Prefeitura Municipal de Pacatuba-Ce

1325.01.99.0500	Receita de Remuneração de Depósitos Bancários RDB - CU	0,00	5.368,06	5.797,50	6.261,31	6.856,13
1325.01.99.0600	Receita de Remuneração de Depósitos Bancários RDB - IPM	0,00	5.671.812,59	6.125.557,60	6.615.602,20	7.244.084,...
1325.01.99.0700	Receita de Remuneração de Depósitos Bancários Receitas de	0,00	0,00	0,00	0,00	
1325.01.99.0800	Receita de Remuneração de Depósitos Bancários Receitas de	0,00	0,00	0,00	0,00	
1325.01.99.0900	Receita de Remuneração de Depósitos Bancários Receitas de	0,00	0,00	0,00	0,00	
1325.01.99.1000	Receita de Remuneração de Depósitos Bancários Receitas de	0,00	0,00	0,00	0,00	
1325.01.99.9900	Remuneração de Outros Depósitos Bancários de Recursos	0,00	0,00	0,00	0,00	
1325.01.99.9901	Remuneração de Outros Depósitos Bancários de Recursos	0,00	0,00	0,00	0,00	
1325.01.99.9902	Remuneração de Outros Depósitos	0,00	0,00	0,00	0,00	